

目錄

流瀾小西腳	37
從舊樓到新樓	33
科技與人文，科技園區與文化考古	29
水乳交融，水資源與農業、畜牧業	25
下學期	
府城老行業探訪	21
甕城內外的寧南與碑林	17
西拉雅族人的遷徙與定著	13
漁鹽生態，台江內海自然與文化	09
上學期	
成大人之道，環境生態區	05
成大人之道，文化資產區	01
必選路線	
課程規則	
課程理念及目標	
事前準備	

課程理念

- 獨特的人文時空：成大位處臺南，而臺南位居臺灣進入世界貿易體系的重要地理時空位置，也是豐富的史前與原住民社會活動與棲息之地，有其得天獨厚的歷史與多元文化傳統。
- 跨院通識教育核心課程的設計規劃：結合臺南府城的歷史形成與當代臺南都市發展的脈動與願景，實踐學校教學與社會脈動的連結。
- 培養學生在校期間習得專業知識之餘，得以修習跨域整合的社會實踐與在地人文知識課程。走出校園藩籬的同時，與當代都市的脈動緊密結合，培養學生的在地關懷，應用與實踐跨越學科的社會價值。

課程目標

- 以臺南在地觀點，結合環境變遷、多元族群與文化的形成，探索臺南的歷史脈絡與在地知識。
- 以通識教育精神，促使專業知識跨域整合，以樹立全人教學新典範，深耕臺灣教育再出發。
- 從實際踏溯中，內化學生在地知識與人文社會素養，培養學生在地關懷與世界觀的胸懷。

課程規則

STEP 1

- 本課程為必修 1 學分 (18hrs)。
 - 需修滿：講座課 (3hrs)、成大人之道 (4hrs)、一條大路線 (7hrs)、一條小路線 (4hr)
 - 上下學期各有不同的路線，標示在右列各路線圖案內。
- ※ 實際踏查時數可能會因氣候、交通、用餐等不可抗拒之因素而有所延長，請自行評估踏溯後之行程安排。

STEP 2

- 登入「路線選課系統」<https://exptnsl.liberal.ncku.edu.tw/index.php>，選擇路線行程與開課日期，請依系統內「選擇規則及操作說明」進行選課。



- 另踏查開始前可依需求更換路線 / 時間，每個路線類型在踏查開始前，無條件 (含事假) 容許自行更換 1 次，4 條路線共 4 次。請依「路線選課系統」內說明進行更換。

STEP 3

- 課程進行前及請先行參閱「踏溯台南大一新手冊」(電子檔)
<http://deh.csie.ncku.edu.tw/extn>

STEP 4

- 準時出席「講座課」，參與選定之其他 3 條踏溯路線，並繳交路線之學習單。

STEP 5

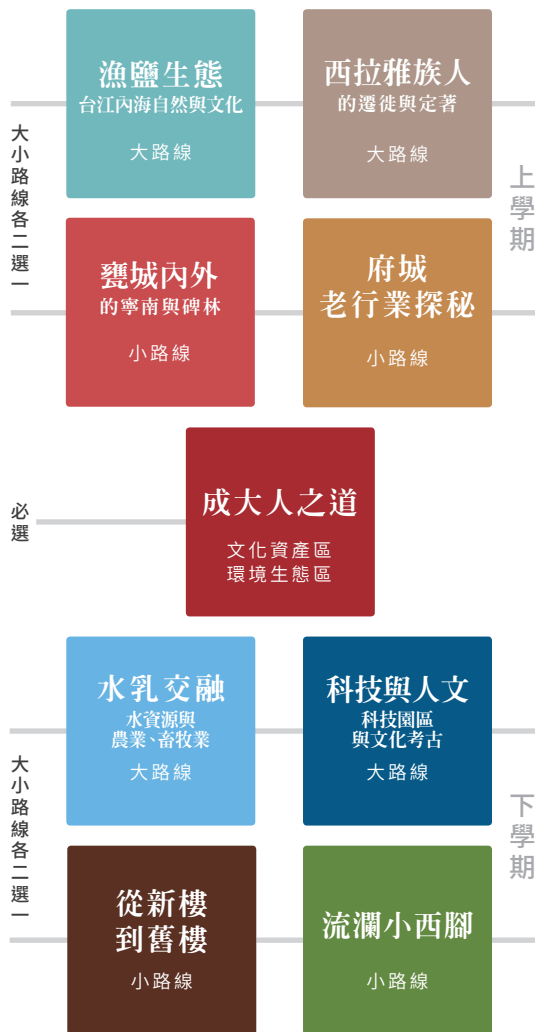
- 踏溯課程完成後，依規定格式上傳 1000 字 (圖 / 文) 心得至 Moodle 平臺：
<http://moodle.ncku.edu.tw/>

STEP 6

- 除上述心得報告外，亦鼓勵於踏溯時創作文字、畫作、攝影、紀錄短片等作品以參與競賽，活動辦法將另行公告於 Moodle 平臺、踏溯台南官網、FB 粉絲專頁 - 【我在成大踏溯台南】。

STEP 7

- 完成「踏溯台南」課程。



(課程名稱 / 配分比重以最後公告為準)

NOTICE

- 可自備耳機，配合導覽機使用。
- 餐食自理，請學生自備餐費。
- 請注意各路線上課時間、地點，準時出席。
- 依照季節穿著合適的衣服、一雙好走舒適的鞋 (禁穿任何形式的拖鞋)、可拍照的手機、水壺；另依個人需求，自備帽子、雨傘、隨身藥品、防曬用品、防蚊液或零用錢等。
- 遵守各參觀景點的空間倫理，不隨意侵入私人領域、觸摸或高聲喧嘩，不妨礙店家營業。尊重在地文化與宗教信仰，不隨口批評，或未經同意拍照。
- 請記得攜帶學生證及健保卡。
- 身體不適或突發狀況，隨時向老師及助教反應。
- 安靜聆聽導覽老師的講解，有問題可舉手提問，切勿在旁竊竊私語，展現成大人應有的氣度與禮節。
- 注意並遵守交通規則，緊跟前面同學腳步前進，勿任意脫隊或拉長隊伍，以節省團隊行進時間，不造成交通阻塞。

課程配分標準

106、107 學年度舊生評分標準

項目	分數比重
講座課	20%
成大人之道 必選必走，若未出席， 課程以零分計算。	25%
大路線	20%
小路線	15%
心得作業	20%

NOTICE

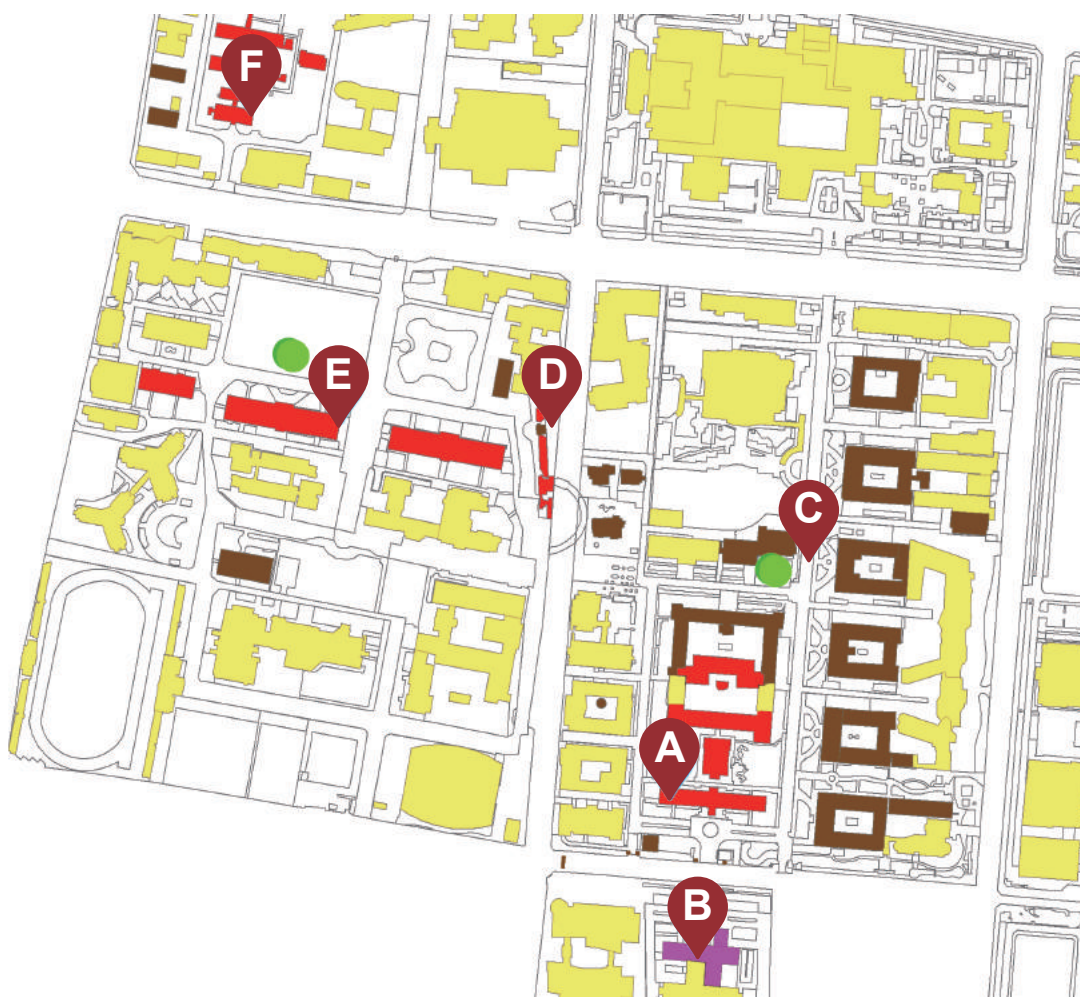
- 學員 (舊生、新生) 需於踏溯完成一週內，繳交一篇一千字以內的心得作業並上傳至 moodle 平台。
- 成大人之道為必選必走路線，若缺席，踏溯台南課程以零分計算。
- 學習單為出席的依據，須切實正確填答。
- 除上述心得作業的書面報告外，鼓勵另外繳交自行拍攝紀錄的踏溯課程照片或短片，以作為學期成績加分和參與相關獎勵活動的依據。相關獎勵活動的辦法，另擇期公告周知。

108 學年度新生評分標準

配分比重	內容			備註
路線 70% 採累進完成計分制	完成路線	累進計分比例	給分基準	1. 踏溯台南課程應包括「講座課」及「成大人之道」、「大路線」、「小路線」等 3 條路線。 2. 成大人之道為必選必走的路線，若缺席，踏溯台南課程以零分計算。 3. 缺席講座課或任一路線（成大人之道、大路線、小路線），不得繳交心得及該路線學習單。 4. 路線學習單計分為：(1) 配分答題書寫；(2) 互動加分。
	講座課	10%	1. 出席 2. 學習單 3. 互動加分 依教師給分，不逾路線配分上限	
	成大人	15%		
	小路線	20%		
	大路線	25%		
心得作業 30%	圖文心得 1000 字左右			完成「講座課」、「成大人之道」、1 條「大路線」及 1 條「小路線」後，才能寫心得。

成大人之道-文化資產區

立足成大，放眼世界



本校 1931 年創校時，名為「臺灣總督府臺南高等工業學校」，是臺灣工業教育最高學府。至今創立已八十餘年，從原本的成功校區發展至今，茁壯為擁有九大學院、十二校區的綜合型大學。校園內除了現代新穎的教學大樓，亦有歷史古蹟遍佈其中，莘莘學子鑽研學問之時，也受府城文化陶冶，不僅培養人文氣息，亦增進對臺灣歷史的了解與關懷。

A 溯源—成大之始

B 舊總圖書館

C 工學大道

**D 臺灣府城小東段
城垣殘跡與小西門**

E 光復校區

原日軍臺灣步兵第二聯隊營舍

F 力行校區

原日軍臺南衛戍病院

A 溯源—成大之始



原臺南高等工業學校校舍與大學紀念校門

創校最古老的建築在哪裡呢？答案是位於成功校區格致堂後側的「原理化學實驗室」，今物理系館南棟。古樸的一層樓建築落成於1930年，不但在此舉行第一屆學生入學宣誓典禮，同時還兼作各科實驗室、行政辦公室使用。創校時期的校園建設直到1934年為止，留存至今的建築物尚有今日的博物館、格致堂、物理系館北棟、新園、工科系館、資工系館、資源系館等多棟

1956年，本校由臺灣省立工學院升格為臺灣省立成功大學。位於勝利路與大學路口的白色牌樓，就是當年為紀念升格改制而興建的紀念校門。於牌樓之外側（西側）橫樑書寫校名，內側（東側）則書寫「窮理致知」校訓。

B 舊總圖書館



現代主義建築

位於勝利校區的舊總圖書館落成於1959年，是美援時期最具代表性的建築物。1950年因韓戰爆發，地處第一島鏈的臺灣獲得美國更多關心與援助，包含教育方面的援助，本校因此在1953年至1960年期間，獲得美國在工程領域表現突出的普渡大學之合作援助。

由本校建築工程學系的師生及普渡大學顧問共同參與規劃、設計的舊總圖書館為典型的現代主義建築，其建築造型依機能而來，如位於正面面向南、北兩側的閱覽室具備挑高空間及大面積開窗，使閱覽室內有較好的通風、採光。背面的書庫則面向東、西側，於立面上作垂直遮陽版，從而獲得一處相對乾燥卻可避免陽光直射的空間。書庫的樓高亦被予以降低，僅為閱覽室的一半，藉以換取更多的藏書空間。

C 工學大道



成功校區，工學大道

1931年在後甲地區成立之「臺灣總督府臺南高等工業學校」（為本校前身），當時校內工學大道兩旁原有運動場及野球場（現分別為總圖書館及土木、環工、水利等系系館）。今此地是校園綠化重點區域，聳立著本校老樹之一～兩豆樹，道路兩旁亦種植黑板樹、檸檬桉、毛柿及桃花心木，樹形高聳密集，增強道路的軸線性與方向性，又連接格致堂、成大博物館與悠悠湖、夢夢湖等重要景點。

D 臺灣府城小東段城垣殘跡與小西門



小東段城垣與小西門

小東段城垣是本校校園內獨特的景觀，它見證著府城的歷史，清乾隆五十三年(1788)林爽文事件後以「三合土傳統夯土工法」建城，現今榕樹氣根盤根錯節，生意盎然的景致，也增添城垣懷舊之感。小西門於1970年搬遷坐落於小東段城垣遺址旁，是臺灣校園中唯一的古城門，映證了本校是全臺保存歷史建築之先驅。此二古蹟將校園妝點成充滿歷史氛圍的學習環境。

E 光復校區 原日軍臺灣步兵第二聯隊營舍



榕園、歷史系館、工設系館、藝術研究所館

榕園是成功大學的著名地標，蒼鬱拔萃的老榕樹是1923年裕仁皇太子親手栽植。榕園南側整列的三棟古典式樣建築，就是原日軍臺灣步兵第二聯隊營舍，現分別由歷史系、工設系、藝研所使用，三棟建築皆為典型的第二期永久兵營建築，具有架高中空樓板、四週迴廊、連續性的圓拱、清水紅磚外牆等特徵，是臺灣現存極少數的日軍步兵營舍。榕園東邊為雅逸秀美、景致怡人的成功湖，1970年運動場工程成就了這個美麗的湖泊，湖邊朵朵豔紅、令人心儀的鳳凰花，正是本校的校花與校徽。

F 力行校區 原日軍臺南衛戍病院



台灣文學系館

位於力行校區的原日軍臺南衛戍病院(台文系館)為臺南市市定古蹟，外型是典型的紅磚砌圓形拱圈，在屋內的屋架則是使用來自阿里山的珍貴檜木，原為日治時期陸軍病院之一。戰後國民政府來臺，接收後改稱「804醫院」，其高型窗面迎向南方引進自然風與陽光，在屋頂且設有銅皮包覆通風塔，不但達到室內外空氣對流且兼採光效果，是最佳的綠建築代表。從原來醫治身體病痛到今天成為追尋文學、培育學子的重要場域。



注意事項

- 成大博物館週一及春節休館／開館時間：10：00-17：00。
- 參觀各系館時，記得遵守該館規定。
- 請勿餵食、放生、追逐小動物們。
- 有空可以跟小松鼠打招呼（但請注意上一點）。

成大人之道 - 環境生態區



A 來玩科學



「來玩科學」課程於理學院科學教育中心上課，科教中心成立宗旨用以協助推動理學院基礎科學課程與跨領域通識課程的改進。中心更是臺灣南部優良的科學教育實作場域，對外可作為國、高中教師的科學教育進修研習基地，用來協助南部各縣市推動十二年國教，培育國、高中生的科學能力與素養。中心當然也關心並投入原住民與弱勢團體之科學教育種子培育，增加一般民眾及國、高中生對成大理學院的認同，提昇本校知名度及影響力，以持續招收優秀的學生。

「來玩科學」課程提供應用物理與實驗的設備，歡迎沒有修習普通物理學的同學前來體驗，透過有趣的物理演示實驗與活動，提升學習效果，更增進對自然物理知識的建立。課程所提供的設備，也可以讓修習普通物理學的同學，隨時可以來體驗實際操作，動手玩科學。

B 博大精深



國立成功大學博物館於 2007 年 11 月 11 日成立，是國內公立大學第一所正式納入校方組織規程的博物館，主要發展目標為：研究和出版校史文化資產、典藏和維護重要歷史文物，以綜合型之專業博物館面向服務成大教職員生，並以擴及一般大眾，積極推展社會教育，以邁向無圍牆大學城之文化園區為目標。

成大博物館由博物館總館、校園環境博物館、及院所系專業博物館群構成，使整個成功大學成為一個大博物館。博物館總館負責校級文化資產（包括環境博物館）的典藏、研究、展示及推廣，並協助校內院所建置系史館室或博物館，藉以從事相關教學和研究物件的蒐研、保存、陳列工作，從而構成專業博物館群。

本課程以介紹博物館總館的營運理念為主，將透過博物館的展覽，介紹博物館本館與本校過去、現在與未來的連結。館內目前有「常設展」、「系列展」、「臨時展」、「巡迴展」、「海外展」等展示規劃。

C 校園植物



金龜樹

金龜樹為豆科含羞草亞科猴耳環屬植物，原產於墨西哥，常綠喬木，樹幹表面具瘤狀突起，葉形為二回羽狀複葉，花為頭狀花序，花冠淺綠色，果為甜甜圈樣的莢果，熟果時果莢轉紅開裂，內藏包附於粉紅色假種皮的黑色種子數粒。關於金龜樹落地台灣的歷史，《臺灣通史卷二十八〈虞衡志〉》中的木之屬記載「金龜樹：以金龜多宿之，故名。」，代表其栽種歷史已百年之久。校園內金龜老樹，株株枝繁葉茂勁挺挺拔，默默守護校園學梓；成功校區於日治初期，街道上種植不少金龜樹（材料系與土木系之間道路），時光飛逝，百年回首，金龜樹古道已成為民眾觀賞及休閒放鬆的老樹古道之一。



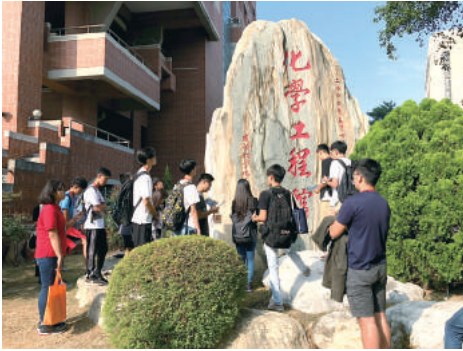
榕樹

榕樹為常綠大喬木，樹冠寬廣，樹幹粗大，樹皮淺灰至褐色，樹液為白色黏性物質，莖幹會長出許多氣根，氣根垂至地面後能形成支持根，支撐龐大的樹身；葉為倒卵形，具托葉，線狀披針形；果實為隱花果，鳥類喜食。成大榕園大榕樹是裕仁皇太子（1926 年繼位為昭和天皇）於 1923 年（大正 12 年）4 月 21 日閱兵臺灣步兵第二聯隊時所種植，近百年的時間，樹體吸收日月精華，蔚為一龐然巨物，高大優美的身形更被國泰人壽認養做為企業商標，知名度紅遍全國。



鳳凰木

鳳凰木為豆科鳳凰木屬植物，原產於馬達加斯加，落葉大喬木，樹身筆直，樹皮淺灰色，葉片為二回羽狀複葉，夏季開花時，整株樹呈現鮮豔橘紅色，美不勝收；鳳凰木果莢長度超過 40 公分，刀鞘狀，內藏種子數十粒。鳳凰木為臺南市市樹，而位於臺南市的成功大學，民國四十五年（1956）八月以鳳凰花為底設計校徽，使用至今，為成大人引以為傲的象徵。



D 石在有趣

新鮮人，歡迎來成大！

當你經過校園時，如果稍加注意，會在系館前、校門口、或腳踏車道旁，看到一些特殊的石雕、大片的石板、或孤立的岩塊。它們是用什麼做的？為何會在當地出現？有什麼特別的意義？這些疑問，將由地球科學系袁彼得老師和三位大學部助理：黃健哲、王子睿和張家豪，協助你一探究竟。

課程將探索三個校區：成功、光復、和自強，最有趣味的岩石。

分三個步驟：

1. 各岩石有哪些特徵？
例如顏色、紋理和成分；
2. 岩石成因？
根據以上特徵，推測它們如何形成的，例如在海底？溫度、壓力和深度是多少？
3. 岩石名稱？它的重要性是什麼？

藉由剖析校園的岩石，會讓你在人文、歷史、植物之外，更加認識多采多姿的成大。

A 路線 | 成功校區

集合 | 成功校區
解散 | 總圖書館前

- A1 花崗岩
- A2 閃長岩
- A3 大理岩與片岩
- A4 石英砂岩
- A5 玄武岩
- A6 石英
- A7 輝長岩
- A8 蛇紋岩

B 路線 | 自強校區

集合 | 自強門口(大學路)
解散 | 電機系館

- B1 片麻岩
- B2 安山岩
- B3 石英砂岩
- B4 花崗岩
- B5 大理岩和片岩
- B6 石英脈和片岩
- B7 輝長岩





漁鹽生態—台江內海自然與文化

鹽田文化知識匯集 美妙濕地豐盛自然 人鳥HAPPY 盡情飛揚～



臺南的濱海地帶擁有豐富的漁鹽及生態景觀，其範圍從安平、七股、將軍、北門、學甲、佳里、和西港等地。其中又以四草、七股一帶最具特色，包括鹽田產業的歷史文化以及鳥類、魚族生態豐盛的濕地和魚塢、滄湖等，都可在本路線中一覽無遺。

四草鹽田文化生態村，原為日治時期臺灣製鹽株式會社所屬安順鹽田所在。鹽田曾荒廢一段時日，後因候鳥棲息、濕地生態豐富，故轉為鹽田生態文化村的今日風貌。在鹽村當中，更有一座「鯨豚救傷收容中心」係由本校生科系王建平教授一手創建，他帶領著救援小組和眾多志工們努力恢復鯨豚的生存能力。

緊接著是到國內非常國際化的水利工程研究機構，位於成大安南校區內的「水工試驗所」（1950年成立至今），是目前世界上數一數二的水資源利用和生態平衡的試驗所。

最後北上至七股沿海一帶（台灣十二大濕地之一），此地不但是今日臺灣重要野鳥棲地與全球數量瀕臨絕種的保育類候鳥「黑面琵鷺」的度冬棲地，也是保存紅樹林最完整的地帶及提供生鮮海產的各種魚類養殖魚塢地帶。

因此，本路線讓同學們可在親自體會鹽業的變遷、昔日鹽村的生活，以及四草豐富的生態資源、擱淺鯨豚的救助歷程和海洋生態的觀測，特別是可親炙黑面琵鷺棲地的真實面貌。

A1 四草鹽田生態文化村

A2 台江鯨豚救援小組

B 成大水工試驗所

C 黑面琵鷺生態展示館

A1 四草鹽田生態文化村

開放時間：週一～週日：8:00-17:00 | 臺南市安南區大眾街101巷12號



鹽田生態文化村連結四草野生動物保護區，總面積共有 355 公頃，前身為臺南鹽田南寮前安順鹽場（1919 年由「臺灣製鹽株式會社」開發），昔日以人工曬鹽為主，是日治時期臺灣第一個瓦盤製鹽工業基地，光復後轉變為工業鹽業，民國 83 年停止曬鹽後，於工業區內設立「四草野生動物保護區」，原先居住的居民受到地勢低，於民國 91 年底遷村至北寮，因此「鹽田生態文化村」正式成立，成為兼顧生態文化與觀光的聚落。

臺南市政府有鑒於鹽村富有文史與生態資源，逐步進行瓦盤鹽田復育，保存文化資產，並設置鹽業資料館保存鹽業及鹽民文化的相關史蹟與台江魚類標本館、鯨豚搶救池、台江鯨豚館與台江鳥類生態館等推動生態保育。

A2 台江鯨豚救援小組

開放限制：參加本路線者，才能前往參訪。



成大教授王建平自 2000 年在臺南黃金海岸攔淺的一隻侏儒抹香鯨「金姑娘」開始展開台江活體鯨豚救援行動。他組了一個「台江鯨豚救援小組」帶領台江鯨豚救援志工、學生投入鯨豚救援工作，並在四草濕地建立了一個「鯨豚救援基地」，臺南因此成為台灣鯨豚搶救的重鎮。

台江鯨豚小組參與搶救、醫護的活體鯨豚多達 60 隻以上。成功野放的有 10 隻以上，其中亞洲首例也是台灣第一次成功復健野放，叫做「妹妹」的小抹香鯨，在 2010 年野放，是第一隻繫上衛星發報器的小抹香鯨；同年又野放一隻小虎鯨「小小」。2012 年又再度成功野放一隻瓶鼻海豚「順子」，是該團隊第一隻野放的瓶鼻海豚呢！2019 年 7 月 6 日成功野放國內第一隻短肢領航鯨「阿茂嫂」。臺灣搶救鯨豚的經驗及技術研究已居亞洲之冠。

B 成大水工試驗所

開放限制：參加本路線者，才能前往參訪 | 臺南市安南區安明路三段500號



水工試驗所本所於民國 39 年（1950）由經濟部中央水利實驗處與本校前身（臺灣省立工學院）合設並授有印信，幾經政府組織改變，目前全銜為「經濟部水利署國立成功大學水工試驗所」。

所內人力專長具備：水利及海洋工程、土木（大地）、環境生態、水產養殖、生物技術、環境工程、工程水文地質、電機電子工程與資訊工程等。

水工所設立目的：從事水利及海洋有關之工程技術與環境資源相關學術研究，配合國家經濟建設之研究發展，以提昇應用科學研究水準，達成產、官、學、研整合之目標。

C 黑面琵鷺生態展示館

開放時間：週一休館；週二～週日:9:00-17:00 | 臺南市七股區十份里海埔47號



黑面琵鷺生態展示館高架於潟湖之上，這是臺南第一座「水上屋」，也是七股黑面琵鷺保護區的重要據點。生態館採用「綠建築」的建築工法，四周綠水環繞與當地自然環境相融，提供安全的環境與豐富的食物，讓每年 9 月底從遙遠北方陸續飛來的黑面琵鷺得以 HAPPY 的在此過冬。

黑面琵鷺是全球瀕臨滅絕的鳥類，保護黑面琵鷺與其生存的棲息地，不但有利共域生存的水鳥，同時維持濕地所提供的其他生態功能。透過展示館多樣化的展示及專業的解說，將讓大家更了解濕地生態並進而愛護這片與我們生息與共的濕地。

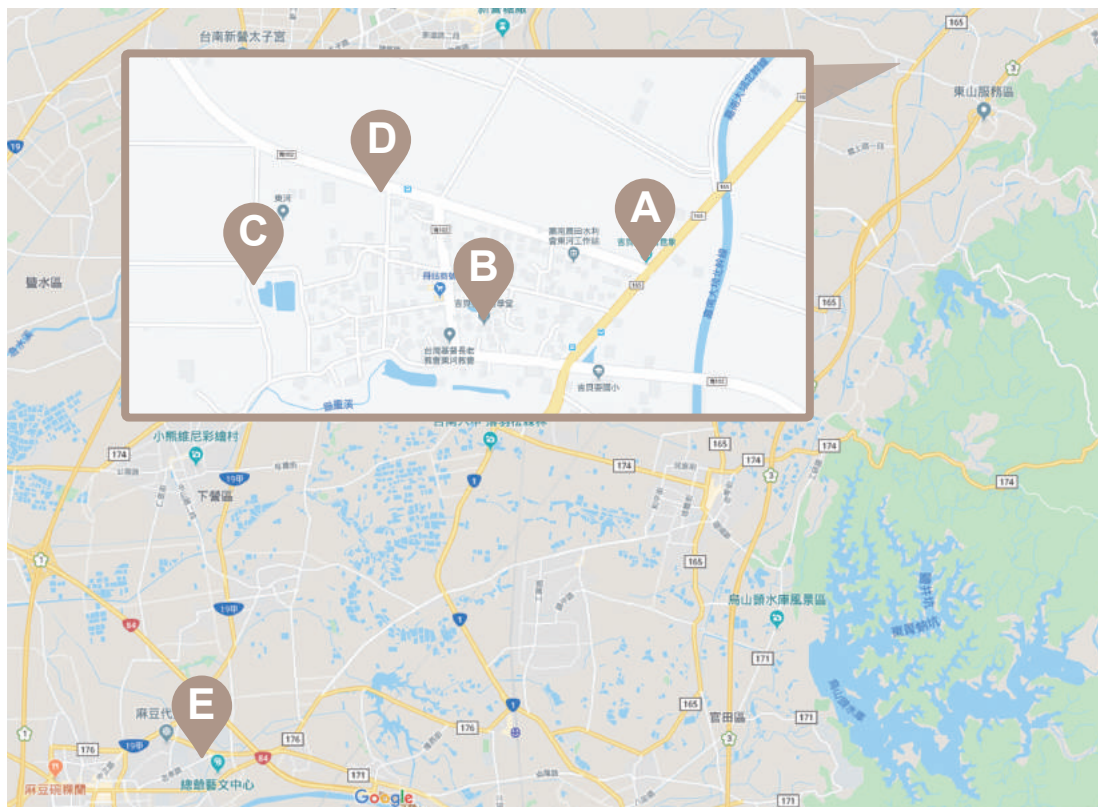


注意事項

- 攜帶風吹雨淋日曬的防範裝備。
- 自備水壺 (路上記得補充水分)
- 請自備午餐費用。

西拉雅族人的遷徙與定著

檳榔獻豬祭祖靈 向水千壺念先民 ~ 我們一直都在



西拉雅族主要分布於今日臺南平原地帶，在荷蘭東印度公司來到臺灣時，曾向西拉雅族傳基督教，留有「新港文書」。新港社（今新市區）、大目降社（今新化區）、蕭壠社（今佳里、七股、將軍區）及麻荳社（今麻豆）目加溜灣社（今善化）為較著名的聚落。十七世紀後社群領地逐漸受漢人移墾壓力而減少，族群被迫開始遷徙；乾隆中葉後，大部分蕭壠社人逐漸遷移至吉貝耍部落（今東山區東河里）。

阿立祖（不同區域也有稱阿立母、阿日祖、太祖、老祖等）是西拉雅族人信仰中的主要神祇，稱為「祖先」（Alid），沒有塑像，也不立神位，透過瓶、甞裝水、插青枝葉來讓祖靈棲息，受族人祈求膜拜，但壺體並非神體。踏溯台南將帶領各位走入西拉雅族的村莊，認識西拉雅人的祭典、公廨、生活方式與傳統美食，循著當地族人的引領，體驗數百年來西拉雅族在嘉南平原的生活智慧與常民文化。

- A 吉貝耍部落
- B 部落學堂
- C 吉貝耍大公廨
- D 五公廨與五姓氏
- E 倒風內海故事館

A 吉貝耍部落



吉貝耍，西拉雅語稱為：Kabuasua，意思是木棉花的部落。清帝國領有臺灣初期，由於一部分蕭壠社人可能受到漢人入墾競爭及受政府番屯政策影響，從舊地經倒風內海潮急水溪而上，而向內陸遷移，沿著其支流龜重溪來到吉貝耍。吉貝耍依舊保留非常傳統的阿立母信仰，其祭祀制度依然繼續維持，較少遭破壞與變革。目前對於吉貝耍部落最早的記載是 1791 年一分土地文書記載蕭壠社人開拓吉貝耍附近麻埔山區的土地，應可推斷為吉貝耍部落形成的開始。而在 1787 年開始推動的「番屯政策」，使原本居住在海邊的蕭壠社人，來到東山丘陵地跟麻荳社、灣裡社、大武壠派社、哆囉囑社等西拉族聚落，以及阿里山社等鄒族部落組成屯守範圍達 110 里的「蕭壠小屯」，協助政府肅清當地的土匪與維持地方秩序。

吉貝耍部落一直維持一定程度的獨立性，各家族間的傳統也持續維持至今。這數百年也受到歷代政權同化政策的影響，生活型態有相當大的變化差異，但他們依舊堅持祖先的傳統至今，保留了相當豐富的西拉雅文化資產。

B 部落學堂



西拉雅部落，但是由於以前民風保守，族人刻意掩飾自己的族群身分，所以日治時期少有學者來此作記錄研究，戰後也只有極少數的學者進入吉貝耍調查，有感於此，吉貝耍人遂投入尋根的文史工作，希望能以「在地人」的角度及感度，來記錄、追尋自己的文化，於是在當地段洪坤老師的召集下由 8 位在地青壯輩於 1998 年組成了「吉貝耍文史工作室」，對內建構在地歷史、凝聚共識，對外推展文化、讓更多人真正認識吉貝耍豐富的人文歷史之美。

近年來在吉貝耍文史工作室對於西拉雅文化推廣與研究的努力下，成立「部落學堂」這個基地，一方面藉由語言、祭儀、飲食等多樣文化建構，提供當地人以及對西拉雅文化有興趣的民眾，能夠更深入的認識西拉雅文化。二方面，持續推廣西拉雅傳統服飾等手工藝。本路線將與部落學堂的老師合作，帶領同學認識西拉雅族吉貝耍人的過去、現在與未來。

C 吉貝耍大公廨



祭祀祖靈之地稱之為 Kuwa（公廨）。大公廨分隔三室，中室稱中公廨廷祖為主神，東端稱大公廨祀奉洛拉娜阿立母，西端稱西公廨亦祀奉阿立母，各神靈以「壺」或「研」上插澤蘭代表，拜壺內神靈的力量，透過「水」與「向」的操作，與神靈溝通平時祭儀以「酒」及「檳榔」為祭品，每年農曆九月初四五的夜祭和哮海祭，是吉貝耍人的過年。

夜祭是西拉雅年度祭儀，是為了農曆九月初四日阿立母聖誕，更是隱含自然與人生活調節關係。

夜祭是以「拜豬還願」及「牽曲敬神」為二大主軸，大致可以分為：(1) 獻豬，(2) 請神，(3) 點豬、獻豬，(4) 覆布禮，(5) 翻豬禮，(6) 牽曲。

其中牽曲是由部落女性，以傳統西拉雅語吟唱，手交叉牽握圍成圓圈，配合進退舞步，邊唱邊跳的歌舞形式。

D 五公廨與五姓氏



吉貝耍部落內除大公廨外，還有東公廨（蕭壠社程家）、西南公廨（蕭壠社段家）、東南公廨（哆囉嘸社張家）、中公廨（麻荳社李家）、北公廨（大武壠派社潘家），共五個家族公廨。

各姓氏家族都集中住在家族公廨附近，家族公廨依然延續傳統，打理公廨大大小小事情，由於吉貝耍一直到 1980 年代吉貝耍人跟外族通婚比率才逐漸提高，因此各家族的社會空間邊界依然清晰完整。

吉貝耍全部落有 73.7% 家戶中依然維持祭拜阿立母的信仰，公廨也具有西拉雅人信仰、聚會、會議、青年會所等等的功能，除了每年重要的祭典以外，當家族發生重大事件時，公廨也是西拉雅人調解事務的中心。由於吉貝耍保留了家族公廨的場域與傳統，因此吉貝耍是目前全臺灣西拉雅族公廨密度最高的聚落。

E 倒風內海故事館



臺南濱海地區在 18 世紀前為內海與沙洲圍繞，南為廣袤的「台江內海」，北為「倒風內海」，中間則為「蕭壠半島」。由於幾世紀以來的不斷淤積，現已陸化幾近消失，僅殘餘北門潟湖。

倒風內海故事館建在古麻豆港水堀頭碼頭附近。在建築設計理念上，企圖以紅色磚頭代表漢文化，白色鋪面代表平埔族西拉雅文化，強調歷史過程中的族群接觸與融合。

館內有三層樓的展廳，一樓為水堀頭碼頭考古發掘出土文物展示區及倒風內海情境體驗區，收藏了水堀頭遺址、麻豆社文物等歷年考古發掘與影像等記錄，可以讓大家藉由考古的證據，去認識當時倒風內海的人們在這裡生活的證據與樣貌。二樓是麻豆港傳說及考古典藏室，藉由情境體驗和活動，讓民眾可以體驗認識倒風內海。三樓述說倒風內海的故事，介紹從古到今的倒風內海演育過程，還有一些人們的生活用品，讓歷史不僅僅只是文字，而是從日常生活當中，去看見各時代不同的常民生活樣貌的形成過程。



A large grid of small dots, intended for writing or drawing.

甕城內外的寧南與碑林

登城散策 - 探索府城的時空密碼



大南門又稱寧南門，城內古為菜市、柴市的集散地，人聲鼎沸、熙來攘往；城外則是鬼火飄忽、人跡罕至的丘陵塚墓區；一道城垣，兩個世界，探訪此地，將深深感受今昔發展的強烈對比。大南門為府城甕城形制唯一留存，城垣殘跡猶見於臺南女中外牆。園內碑林則是探索清代社會規制的最佳去處。放送局本為日治時期的廣播處所。五妃廟則埋葬明寧靖王朱術桂五位殉國媵妾。踏訪此線，可見證府城古今時空場域的變遷。

- A 大南門
- B 碑林
- C 原臺南放送局
- D 南門城垣遺跡
- E 五妃廟

A 大南門

開放時間：8:30-17:30 | 臺南市中西區忠義路一段84巷



登城遠眺古城南門之境

大南門為清代府城通往鳳山地區的交通要道，初為木柵，乾隆 53 年 (1788) 後改以三合土與磚構城垣。道光 15 年 (1835) 為加強防禦，乃添建外廓形如月城；因敵人進入後有甕中捉鱉之效，故又稱為甕城。城內為熱鬧的菜市與柴市，城外則是墳塚滿佈的魁斗山。1930 年代日本以此為中心創設公園，使城內與城外面貌逐漸一新，昔日城外的墓葬區今已多為學區，然而在城門內外瀟灑的深厚歷史氛圍中，仍可追尋府城往日歲月的痕跡。

B 碑林

開放時間：全天開放 | 南門公園內



尋找失落的歷史密碼

為古石碑聚集之地，因時代更迭及市區改制或建物之拆毀與遷移，陸續搬遷至此而形成的獨特歷史文化景觀。石碑依其特性分為紀功碑、修建碑、捐題碑等。其中「建築圖碑」之風神廟暨接官亭石坊圖、萬壽宮圖，可觀察昔日廟宇建築風貌。「示禁碑」雖用以宣導法規，卻內蘊情、理、法之意，如嚴禁錮婢不嫁碑記。碑文皆用漢文書寫，僅「臺南市郊外產業道路改修記念碑」為日治時期豎立。碑林顯現當時社會樣貌，深入了解後令人意猶未盡！

C 原臺南放送局

開放時間：10:00-12:30 13:30-17:30 週一休館 | 臺南市中西區南門路38號



尋回人們遺落的記憶

原臺南放送局，為具有現代主義元素的過渡式洋風建築，係日治時期的五處放送局之一，其功能相當於現代的廣播電臺。當時人們除了能在某些設置廣播亭的公園收聽外，還可以向放送局申請收音機。此地歷經臺南放送局、中國廣播公司臺南臺，最終成為臺南市定古蹟。如今改稱為「南門電影書院」，裡面是常設的展覽空間。漫步其中，可以深深地感受到此處復古的氣息，是身為文青絕對不能錯過的地點！

D 南門城垣殘蹟

可與成大光復校區之小東門城垣殘蹟對照



百年城垣歲月之痕

位於今臺南女中南側，長約 64 公尺，高約 5 公尺，在狹窄的城區中顯得十分宏偉。因安全考量大部份覆以水泥，僅露出局部磚石結構，供人遙想府城舊日城垣環繞之風華。

D 五妃廟

開放時間：9:00-17:00 | 臺南市中西區五妃街201號



詠歎淒美壯烈的精神

為明寧靖王朱術桂五位媵妾之墳塋與墓廟。明永曆 37 年 (1683)，施琅攻臺後，鄭克塽準備議降，為免敵前受辱，朱氏乃決定殉國，五位媵妾聞言從容自縊，葬於城南魁斗山。五妃故事淒美節烈，其精神常為文人墨客詠詩稱道。康熙末年，尊媵妾 (實為陪嫁的姊妹和女奴) 為「妃」，始稱「五妃墓」。乾隆 11 年 (1746) 臺灣海防同知方邦基修葺塋墓為「前廟後墓」的形態，一旁的「義靈君祠」則祭殉義的侍官太監。清雅幽靜的園區，伴隨許多奇聞軼事，現為夫妻情侶祈求彼此忠貞的廟宇。

延伸閱讀

延伸閱讀

何培夫，《臺南地區現存碑碣圖志：臺南市(上)篇》，臺北：國立中央圖書館臺灣分館，1992。

國家圖書館臺灣記憶數位典藏網站：

[http://memory.ncl.edu.tw/tm_cgi/hypage.cgi/?/](http://memory.ncl.edu.tw/tm_cgi/hypage.cgi?/)

延伸路線

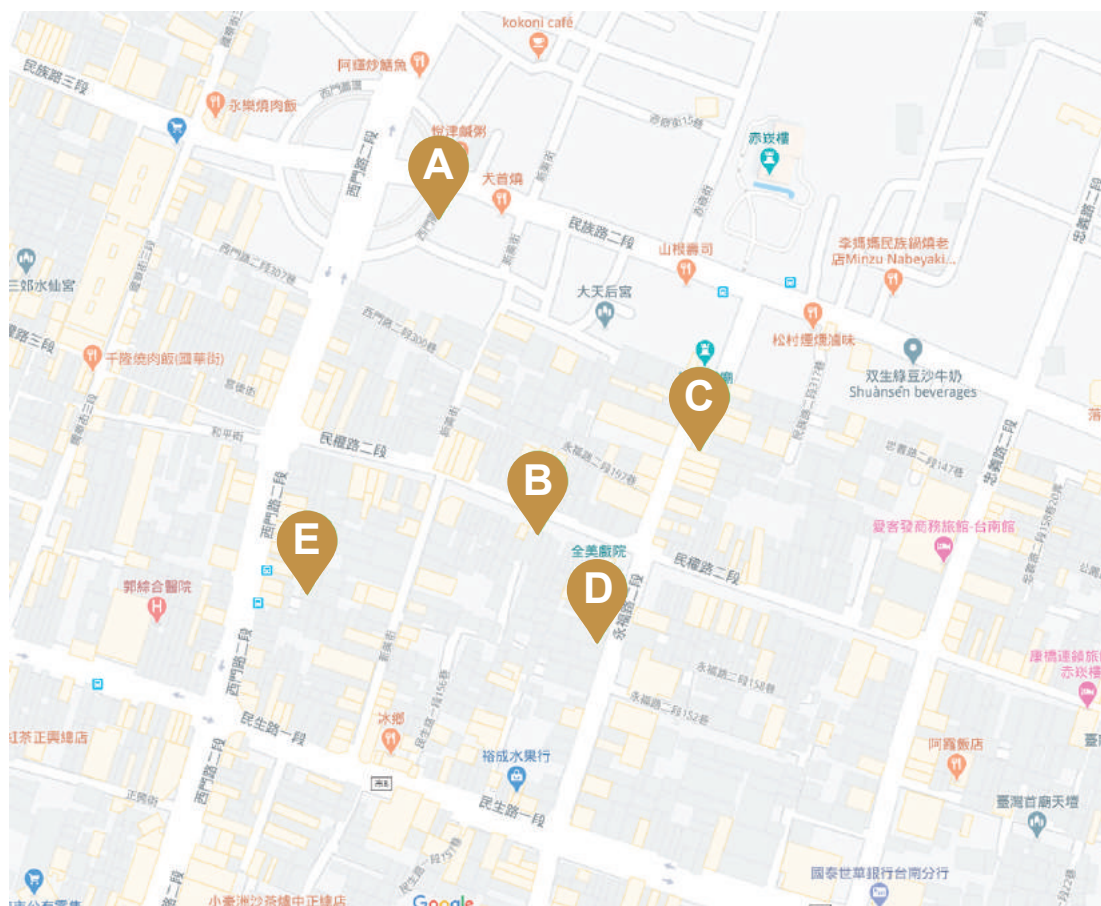
司法獄政史蹟之旅：從按察司到臺南地方法院。

小南門史蹟：遺址位於南大附小，石碑則存於成大歷史文物館。



府城老行業探訪

裊裊香煙、紅白成雙、手揮五彩、蘭草傳香



府城商業發展甚早，十字街（今民權路與永福路）與米街（今新美街）一帶更是自荷蘭 Provintia，歷清領，經日治，迄今依然繁華股脈。在不同年代中，在曲巷長街上，店鋪林立、百工匯聚，提供滿足人們的各種生活需求。然而時光冉冉，許多古老的行業在快速飛躍的現代時光中，逐漸退色，甚至消逝。但與此同時，卻也有一群人，堅守傳統技藝之餘，也注入了新的創造力，為老行業延續了新生命，替今日臺南留下一幀幀精彩的傳統百工圖像，同時也為這座古城保留下歷史歲月的生活痕跡。

- A 府城百年木屐老店
- B 吳萬春香鋪
- C 府城光彩繡莊
- D 舊永瑞珍餅舖
- E 泉興豐店

A 府城百年木屐老店 (振行鞋行)

臺南市中西區西門路二段318號



臺灣話說的「木屐 (bak-kiah)」，是木鞋的一種，也是古老的衣著裝備之一。尤其在多雨潮濕、易積水的環境，鞋底厚度較高的木屐，可以踩過泥濘，登路遠步，所以俗話說：「穿木屐，好賺食，金銀財寶滿大廳。」振行鞋行位於民族、西門路口的圓環上，為府城百年木屐老店。第一代郭全祿習藝自日本人，並創業木屐製作廠，為奠基之開始。第二代郭澤根於圓環現址開設「振行鞋行」，門市營運見證膠鞋、木屐鞋業的興衰。第三代郭宗興先生秉持「傳統會再回來」的信念，經歷時間洗禮，堅守百年老店迄今，並將技藝傳予第四代。

B 吳萬春香舖

臺南市中西區民權路二段253號



1895年，高標梅於南廠保安宮附近開設製香舖，原名「玉梅香行」。1902年，技術、店面盤易於吳姓，更名為「吳萬春香舖」，迄今已傳承四代。製香遵循古法，乃是少數尚以手工製香的老字號。香粉以檀香、沉香等香料混合白朮、大黃、桂心等中藥材，經老師傅純熟的手工沾香粉後，陳列曝曬，讓香品接受日光洗禮，再以古樸紅紙包裝，傳香已過百年。

C 府城光彩繡莊

臺南市中西區永福路二段186-3號



《臺灣府志》：「臺灣婦女，不事紡織而善刺繡。刺繡之巧幾邁蘇杭。」臺灣的刺繡自福建傳入，圖藻繁複、彩色斑斕，有如閩繡，而其水準則可比擬蘇杭之地。現在府城老字號繡莊所產出的繡品，大多用於寺廟神明相關與婚慶等，內容包括各種桌裙、八仙綵、神明衣著、袖襟、錢包、煙袋等。光彩繡莊林玉泉師承誠福繡莊嚴訓祥，16歲拜師學藝，執業刺繡超過一甲子，也稱「府城老繡才」。近年，與臺南市文資處合作進入學校授課，讓傳統刺繡開枝散葉。

D 舊永瑞珍餅舖

臺南市中西區永福路二段181號



傳統習俗中，各式喜慶場合都可以見到各種各樣糕餅，敬神或結婚場合的壽桃、紅圓、發糰；婚嫁習俗女方分享喜氣的「大餅（傳統喜餅稱呼）」；或是生育禮俗的「滿月圓、四月桃、度晬龜」等，都是傳統糕餅店裡面的常見商品。日治初期，第一代創始人張炎與友人合夥在杉行街（今稱普濟街）開店，名為「永瑞珍」。太平洋戰爭時遭遇轟炸，戰後重建，張炎與友人拆夥，另立「舊永瑞珍」招牌迄今。「舊永瑞珍」以中式喜餅聞名府城，甚至還曾經為府城巨賈侯雨利嫁女兒時專門設計喜餅口味。

E 泉興疊店

臺南市中西區新美街46號



「榻榻米」一詞乃日語「たたみ」的中文音譯，日文漢字寫作「畳」。「榻榻米」大多鋪設於地板上，因此在日本，房間的面積通常以所鋪設的榻榻米數量來計算，一塊稱為一疊，6 疊最為常見。創辦人李金水跟隨來自日本岡田老師傳學習製作技術，戰後回新美街開設泉興榻榻米店，見證榻榻米被彈簧床取代，市場萎縮凋零。後因第三代孫子李宗勳願意跟隨堅守傳統老手藝，才放手將店舖交由經營至今。

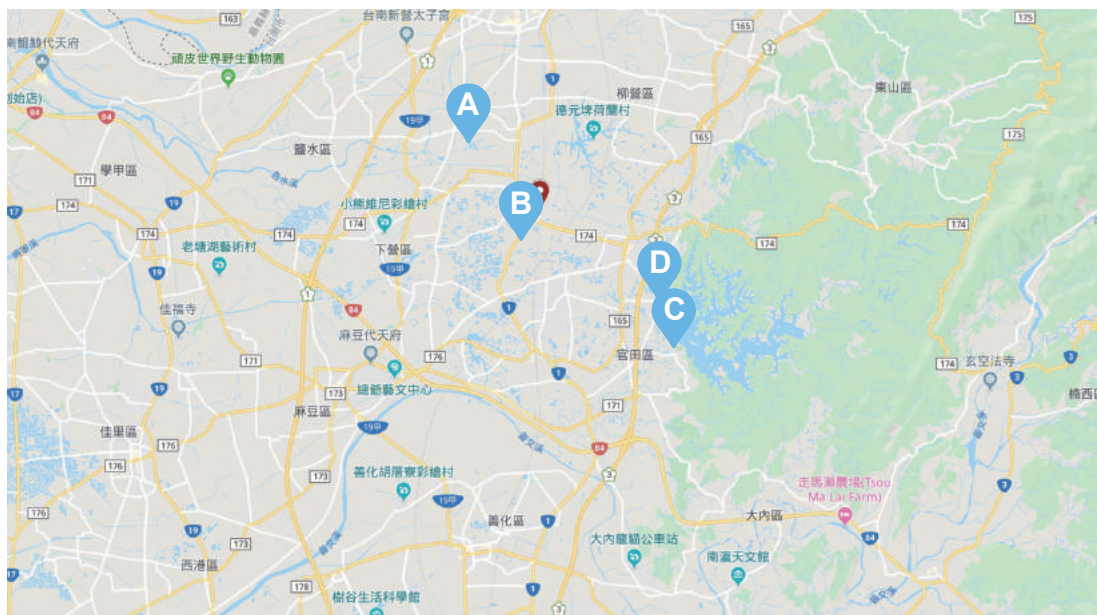


注意事項

- 請自備餐費。
- 課程有參觀製香過程，粉塵過敏者，請自行攜帶口罩。

水乳交融 - 水資源與農業、畜牧業

路徑規劃 | 乳牛的家 - 菁埔埤 - 烏山頭水庫 - 八田與一紀念園區



本路線集中在介紹「烏山頭水庫暨嘉南大圳水利系統」與之衍伸的農業及畜牧業。從烏山頭水庫源頭一帶的菁埔埤為起點，接續介紹林鳳營牧場與柳營八翁里的牧牛之家，再到官田區的烏山頭水庫及八田與一紀念園區。嘉南平原擁有肥沃土壤有利農耕，向來是臺灣的膏腴之地，但因氣候之難，加上當地河流短而湍急、含沙量高、最大最小水量差異懸殊等水文特性，在農業灌溉上困難重重，導致收成時有波盪。嘉南大圳興建以前，1917年菁埔埤已被納入公共埤圳。於八田與一的帶領下，烏山頭水庫及嘉南大圳完工於1930年，作為日治時期工程經費最高、灌溉面積最大的水利設施，八田與一採取新工法築造水壩，「三年一作」輪灌制度使可享有灌溉用水的農民增加3倍，於水利工程史上有巨大突破。

「烏山頭水庫暨嘉南大圳水利系統」於2009年10月5日列為文化景觀水利設施類，據《文化資產保存法》定義「文化景觀」，指人類與自然環境經長時間相互影響所形成具有歷史、美學、民族學或人類學價值之場域。「烏山頭水庫暨嘉南大圳再造歷史現場計畫」獲得文化部補助，建置菁埔埤、瓦寮埤、洗布埤3個歷史埤塘的親水步道。在六甲柳營一帶豐富的水色，務農比例佔百分之八十，卓峻价指出由務農轉酪農之因，以政府宣導及土地位於酪農區內為重。1974年政府在柳營鄉成立酪農專業區，2003年在社區營在與社區產業的合作下，朝酪農觀光發展，獲得內政部的最佳社區特色獎。為這條原以農耕為主的路徑，增添新景致。

- A 乳牛的家
- B 菁埔埤
- C 烏山頭水庫
- D 八田與一紀念園區

A 乳牛的家

臺南市柳營區八翁里93-138號



1974年設立的臺南市柳營鄉八翁酪農區，現為全國最大的鮮乳產地。官網介紹八翁酪農區早年自紐西蘭進口240頭乳牛，為發展精緻酪農業，目前乳牛已多達2萬餘頭，成為統一、光泉、味全三大廠的鮮乳來源，市占比例高達六分之一。後來因應臺灣加入世界貿易組織（WTO），外來乳品的競爭壓力，政府推動酪農區轉型，八翁酪農區亦將酪農產業結合文化觀光，其中「乳牛的家」除體驗餵牧草、擠牛乳等酪農生活外，其特殊之處在於與台糖合作的八老爺車站，可搭乘由糖廠蔗廂車改造的觀光休閒小火車（俗稱五分車）通往新營糖廠，此條路徑是全臺灣最長的一條五分車路線，全長近4.6公里，沿路可欣賞牧草田、蔗田、稻田、嘉南大圳等風光，感受特有的鐵道文化。

B 菁埔埤

臺南市六甲區台1線299.2K東側



位於六甲中社里臺1線東側，為烏山頭水庫源頭重要的埤塘之一。因具備農業灌溉、持續蓄水、文化背景三大價值，營建署於2015年1月28日共告18處「嘉南埤圳」國家級濕地範圍，菁埔埤名列其中。據《南瀛水圳誌》記載，菁埔埤為中社里黃捷高於1779年清領時期（乾隆44年）自費興建，1916年（日治大正5年）列入公共埤圳，於烏山頭水庫與嘉南大圳建置完成並啟用後，菁埔埤轉為調節用水的埤塘，至今仍有灌溉功能。1972年味全食品公司於此地設立林鳳營牧場，因考量畜牧業排放之溫室氣體與作業場地的臭氣控制，於菁埔埤與林鳳營牧場間，種植整片落羽松林，每逢冬日樹葉由綠轉為褐紅鐵鏽色，水木明瑟的秀麗景觀帶動文化觀光。旁邊尚有1930年興建的菁埔埤抽水站（揚水場），保存日治時期從瑞士進口的發動機與抽水機組等工業遺產。菁埔埤、林鳳營牧場、落羽松林、菁埔埤揚水場四個鄰近的景點，展示六甲埤塘文化與農業及畜牧業密切關係，形構成六甲地區彌足珍貴的濕地生態。

C 烏山頭水庫

臺南市官田區嘉南里68之2號



八田與一為解決廣大嘉南平原因缺水而多為旱作的狀況，著手調查、設計嘉南大圳系列工程，並於1920年開始興建烏山頭水庫等，歷經十年完工。水庫集水區58平方公里，水庫水深可達32公尺，容積約1.5億立方公尺，利用臺南市官田區、六甲區、大內區、東山區丘陵地所圍成的低窪谷地形勢築壩而成，壩體最大高度為56公尺，壩頂寬9公尺，壩頂長1,273公尺，壩底寬約303公尺。若由空中鳥瞰，則集水區形如珊瑚，故有「珊瑚潭」的美稱。水源截流自官田溪，但因水量供應不足，遂建造3479公尺的烏山嶺引水隧道將曾文溪水引流至水庫內，引流之河水先經過山脈東側的曾文發電廠，而後到達山脈西側之西口水力發電廠，溪水進入烏山頭水庫後，放水至灌溉圳道前，還會再經過烏山頭水力發電廠，使得烏山頭水庫不但具備儲水功能，尚能產生三次發電的價值，電力除供給廠區營運自用外，其餘則賣給臺灣電力公司。「烏山頭水庫暨嘉南大圳水利系統」已被列為臺南市定文化景觀。

D 八田與一紀念園區

臺南市官田區嘉南里66號



八田與一紀念園區，座落於烏山頭水庫北側，園區內共有「八田宅」、「赤堀宅」、「阿部宅」與「田中及市川宅」4幢日式宿舍，為興建烏山頭水庫的八田與一技師等人宿舍。始建於1921年而至戰後日人返送回國才逐漸失去利用。園區為紀念八田與一對嘉南地區的貢獻而建立，宿舍群參考原址已傾頹的建築本體，及赴日拜訪八田後人獲得的照片與手稿，歷經兩年修建後於2011年落成，並以八田技師故鄉石川縣金澤市民捐贈之舊傢俱進行居所內部擺設佈置。園區內宿舍分為雙拼型、獨棟型等形式，「田中及市川宅」為雙拼型日式建築，共可住兩戶家庭，各戶有獨立出入口，當時由機械方面的技師田中義一及市川勝次居住，戰後為水利會課長級宿舍。「八田宅」為八田夫婦與其八名子女居住，本獨棟建築因配合八田技師職位升等後而增建洋式書房。「赤堀宅」原居住機械係長藏成信一，後由烏山頭出張所所長赤堀信一入住，赤堀技師長女綾子與八田技師長子晃夫結為連理。「阿部宅」為堰堤係長阿部貞壽居所，而後接任出張所所長接替八田技師職位。

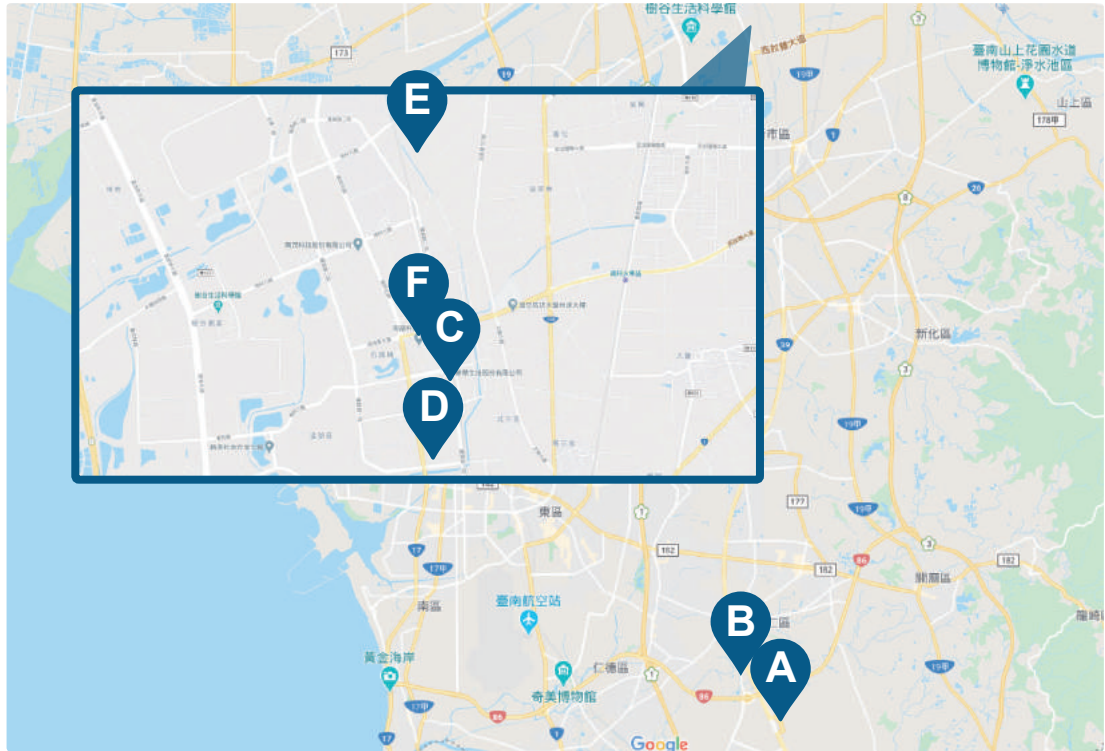


注意事項

- 攜帶風吹雨淋日曬的防範裝備。
- 自備水壺 (路上記得補充水分)
- 請自備午餐費用。

科技與人文

科技園區與文化考古



這世代人類的生活離不開科技，就手機來說，手機的普及率與密度遍佈全球，它像是人類另一種體外的器官——「人體新器官」。人文是指社會上各種文化現象，而文化是人群共同具有的符號，是普世的價值觀念，它體現出人類豐富的精神生命。科技與人文是相輔相成的，科技的最終目的是離不開人的關懷。

很多人認為科技園區是文化的沙漠，甚至帶來巨大的生態環境問題，拒絕靠近或參訪。科技園區積極打造成永續綠色園區以維繫科技與人文環境和諧共融的狀態，園區內設有多種景觀與休閒設施、生態保護區、人工溼地、綠建築、公園綠地等生態環境，不再是個枯燥乏味的工業所在地，已經全面發展成觀光、藝術、教育、文化、環保、歷史等多項特質場所。

- A 臺灣智駕測試實驗室
- B 航空太空科技研究中心
- C 聯華生技股份有限公司
- D 港香蘭應用生技
- E 台灣神隆股份有限公司
- F 國立臺灣史前博物館-南科分館

A 臺灣智駕測試實驗室



嶄新科技創始者

2019 年臺灣在臺南高鐵車站附近完成一座封閉式自駕車測試場域，場域提供自動駕駛車測試與運行展示，提供業者產品測試、展示並兼具民眾體驗、社會大眾教育功能。臺灣相對於其他國家，擁有更多有利發展自動駕駛的技術空間，因為臺灣有高度複雜的交通環境，比如人、摩托車、汽車高度混流的行車型態，比起正在發展自動駕駛車之國家交通環境複雜許多。若臺灣的自駕車產業能發展出適合臺灣高度複雜的交通環境下的自動駕駛車。因此，「臺灣智駕測試實驗室 (Taiwan CAR Lab)」也因運而生。未來有機會能推廣到其他亞洲國家。

B 航空太空科技研究中心



航太科技的標竿

1999 年臺灣發射「中華衛星 1 號」開始，象徵臺灣航太科技的起點，同時讓世界看見臺灣在航太科技的穩健實力。國立成功大學歸仁校區的航空太空科技研究中心是國內大學獨一無二的航太科技實驗場。航空太空科技研究中心從事大型研發計劃工作為主要目標，期待成為學術研究與工業技術升級中間之橋樑，研究中心設有風洞、防火中心、福爾摩沙衛星站，為學術研究及研發計劃的重要場域之一。

(圖片來源：航空太空科技研究中心)

C 聯華生技股份有限公司



生物特徵的判讀者

聯華生技股份有限公司成立於 2002 年，公司與工廠均座落於南科園區內以運用專業促進人民健康為企業責任，以提供專業知識與快篩產品，協助政府安定社會。近年來聯華生技股份有限公司的應用奈米金側流分析法持續開發新的快篩試劑，產品線還包括：生殖荷爾蒙系列、心肌損傷檢測系列、腫瘤標記物檢測系列及病原檢測系列，產品普及於醫療使用及一般居家用途，價格合理、品質優良、服務專業。顯然，體外試劑能夠大量提升篩選的速度，免去繁瑣的檢驗流程，是對現代社會的一大功勞。

(圖片來源：聯華生技股份有限公司)

D 港香蘭應用生技



漢藥科技化的領航者

港香蘭是一家臺灣本土的製藥公司，1969 年在臺南永康區設立了第一家製藥廠，秉持著「以人為本、良藥濟世」的精神，港香蘭經營團隊將秉持一貫精益求精的創新精神，持續發展天然、草本、養生、健康、精純的保健系列產品，期望能「立足南科、深耕臺灣、放眼國際」，為臺灣中草藥生技產業打造出一片國際舞台。港香蘭應用生技廠綠建築包含有「二氧化碳減量」、「日常節能」、「基地綠化」、「基地保水」、「水資源」、「廢棄物減量」及「污水垃圾」等七項綠建築指標，更導入港香蘭公司的綠色精神與人文素養，建構出具有自明性的綠建築，也是國內第一家榮獲銀級綠建築標章的生技廠辦建築。

E 台灣神隆股份有限公司



藥品生技的旗手

台灣神隆創立於 1997 年，為國際性原料藥公司，主要供應國際原料藥市場的台灣神隆，在學名藥用的原料藥供應上，以抗癌藥物為大宗，多樣性且領先國際，成為國際抗癌學名藥原料供應的領導廠商之一。台灣神隆每年為鄰近社區服務身心障礙及弱勢家庭學童的社福團體諸如蘆葦啟智中心、台南家扶中心、心路基金會、世界和平會、向陽關懷協會、世界展望會、台南縣偏遠地區數位學習中心等，舉行捐募認養活動。從一般傳統認為的醫學神壇走向民眾，打破大家對醫藥治病的固有觀念，台灣神隆更治療及關心社會，做到取之於社會，用之於社會的責任。

(圖片來源：台灣神隆股份有限公司)

F 國立臺灣史前博物館—南科分館



科技再現史前生活美學

臺灣史前文化博物館分佈於臺東康樂館、臺東卑南遺址公園，而南科考古館則位於臺南科學園區內，南科考古館富含史前文化底蘊，典藏了距今 5000 年至 300 年的文化遺址出土文物，館內藏有 800 萬件以上的文物。南科考古館是一所融合古代文明及現代科技的博物館，展廳結合科技再現臺灣先民的生活美學，為歷史文化注入新元素。其中，「時空走廊」、「史前生活場景」及「兒童展廳」在現代科技技術的協助下，提高了大人小孩的學習意願，輕鬆瞭解臺灣史前的歷史文化。展廳展出南科遺址六個時期不同文化：大坌坑文化、牛稠子文化、大湖文化、蔦松文化、西拉雅文化及明清漢人文化。

從舊樓到新樓

愛在臺灣 全臺第一；巷弄老街 耐人尋味



在隨處可見古樸巷弄與老街的臺南，俯拾皆是耐人尋味且餘韻無窮的故事。故事無分新舊，交織的是府城人或外地客的集體記憶。

英法聯軍擊敗清軍後，1858 年要求臺灣開埠通商。於是安平港在 1860 年開設通商口岸，展開臺灣對外貿易的新葉。而隨著外國商船的到來，西方傳教士也再度來臺灣進行自由傳教，這是繼荷蘭時期之後，基督教在臺灣的第二波開展。

由英國長老教會派遣來臺的宣教師馬雅各醫生，他在臺南透過醫療傳道的過程，不僅創辦臺灣第一家西醫醫院新樓醫院。為了信徒教育，他更將聖經翻譯成臺灣話，與推行羅馬字拼音的白話字運動。1881 年他捐贈臺灣第一台活字印刷機，1885 年巴克禮牧師於其設立的聚珍堂（俗稱新樓書房）正式印刷發行臺灣第一份報紙《台灣府城教會報》，聚珍堂即今「台灣教會公報社」的前身。

從馬雅各到巴克禮、從臺南神學院到新樓醫院、再轉衛民街一號知事官邸對面地下道到北門路衛民街口眺望舊樓，然後折回青年路台灣教會公報社，這一帶是臺南鐵支路的附近。而青年路 232 巷的平交道帶出府城建築地理、歷史文化與政治經濟性的變遷，同時交織出南鐵東移的戲劇性故事。

A 臺南神學院

B 新樓醫院馬雅各醫學紀念館

C 青年路 232 巷南鐵地下化段

D 台灣教會公報社

A 臺南神學院

臺南市東區東門路一段117號（主入口在新樓街）



獻身傳教、興辦學校、撒種育種

是全臺灣最早的神學院，前身為1878年創立的「府城大學」，2002年該校的校舍本館與禮拜堂被公告為市定古蹟。校地古稱「崙仔頂」，在清朝屬於北郊蘇萬利商號家族的宅邸與花園，郊商貿易至清末逐漸沒落，1874年，甘為霖牧師代表長老教會買下這塊古地與鄰近土地，之後在1878年決定在此創建神學院，1880年之際將巴克禮牧師在二老口街舊樓醫館（前啟聰學校博愛堂附近）的「傳教養成班」遷到此處，成立「府城大學 Capital College」。巴克禮牧師擔任第一任校長至1925年退休。

B 新樓醫院馬雅各醫學紀念館

開放時間：週一～週五：9:00—21:00 | 臺南市東區東門路一段57號



醫療傳道 榮神益人

臺灣第一間現代化醫院「新樓醫院」，係由英國長老教會派駐臺灣的馬雅各醫生所創設。1865年6月16日馬雅各醫生一行人在臺灣府城大西門外看西街租屋（今仁愛街43號）開辦看西街醫館（即新樓醫院前身），此乃臺灣醫療宣教之父馬雅各醫療傳道的開始。

馬醫生的神奇醫術聞名全島卻引起本地醫生的仇恨與民眾逼迫，7月9日被迫撤離府城，退到打狗旗後（當時在旗後，有英國領事常駐，可受到保護與協助）1868年12月馬雅各醫生與助手重返臺南，隔年一月中旬租到二老口街「許厝」的公館（今北門路一段「啟聰學校」博愛堂附近，也就是昔稱的「舊樓」），這時期正是臺灣人接納「西醫」觀念的開始。

馬醫生在臺將近八年後返國，安彼德醫生1879年接任院長，1900年新樓醫院落成，4月17日將醫館由舊樓遷移到新樓，命名「新樓」（單純口語上所稱“新的樓房”）

C 青年路 232 巷南鐵地下化段

臺南市東區青年路232巷



走在鐵路旁 我尋求歷史軌跡

東區青年路 232 巷在早期鐵路尚未電氣化時，民眾可經由地藏王祠旁的平交道，去東市場買菜，相當方便，附近小朋友還會在平交道附近玩耍。但民眾常常未依規定穿越平交道，經常發生火車撞人事件，為了安全起見，只好用柵欄圍住，禁止通行，改由青年路平交道進出。南鐵地下化因素，雖然地藏王祠遷移，平交道功能不再，現在還保留平交道的禁止穿越告牌。臺南的鐵路及周邊歷史建築的建造位置，都有重要的歷史文化意義，就讓我們一起來發現。



D 台灣教會公報社

營業時間：週一～週六：10:30-21:00；
週日：13:30-21:00 | 臺南市東區青年路334號

臺灣百年歷史百科全書、多角化服務臺灣人民

巴克禮奉獻台灣 60 年，創立臺南神學院、台灣教會公報社，為臺灣引進印刷術，1884 年設立臺灣第一家報社「聚珍堂」，是今日《台灣教會公報社》前身，1885 年發行臺灣第一份報紙《台灣教會公報》，最初的名稱為《台灣府城教會報》（白話字：Tâi-oân-hú-siâⁿ Kàu-hōe-pò）也是發行最悠久的報紙，是橫跨臺灣百年歷史的寶庫。

延伸路線

■ A

從衛民街一號知事官邸跨過北門地下道，沿著衛民街可依 1875 年臺南古地圖想像過去臺灣府署、考棚、鴻指園等清代權力最高行政中心所在。或沿著興華街轉青年路上考源清代崇文書院（173 號一帶）、城隍廟（133 號）、西來庵（111~113）、甚至日治時太平境教會前身的亭仔街教會（111 號）。

■ B

從新樓醫院往東門路，今東門路橋往東向右側，東門路上蘇內科對面，為日治時臺南名園「固園」所在地。為臺南著名仕紳、也是日治時期三大古典詩社之一的南社第三任社長黃欣與其弟黃溪泉住所，是日治時期吳園之外最著名的名園。



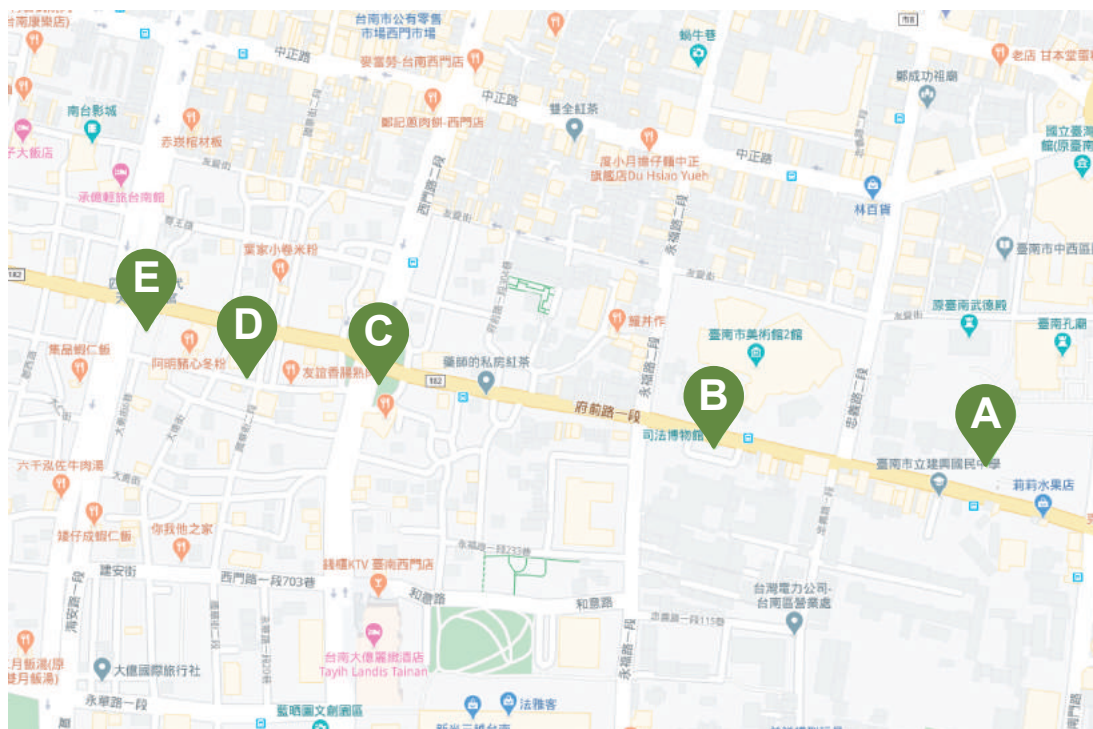
注意事項

- 本路線屬於步行，請配合帶隊人員並注意安全。
- 穿著球鞋、攜帶遮陽、避雨裝備與補充水分。

流瀾小西腳

Lâu-noā Sió-sai-kha

踏溯福安坑 走踏靖波門



小西門，又稱靖波門，意思是指風浪平靜的意思，今天矗立在成大歷史系的系館旁，但其實它一開始，是在今天的小西門圓環上，那個地方因為城門的緣故，又稱小西腳，小西腳自清代以來，因為是福安坑溪出海口，又是貨物上下船的口岸，人潮密集且繁榮，除了保留臺南傳統的生活文化還有傳統小吃外，當地的信仰中心「南廠保安宮」，還存有乾隆為紀念平定林爽文事件而製作的羸鳳石碑，這個石碑與今日赤嵌樓前九座石碑是同一批石碑，但因為在上岸時不慎掉入台江內海，直到日治時期因地形變換成為魚塢才被打撈起來，成為當地有名的故事。而如今隱沒在都市當中的福安坑溪，從其支流成功溪源頭—孔廟洋池順流而下，經過日治時期興建的臺南神社、舊臺南地方法院，來到下大道與南廠保安宮注入台江內海，見證自清代到日治之間小西腳的都市變遷。流瀾小西腳，將帶領各位踏溯真正的古河道，體驗並品嘗府城的生活好味道。那至於城門是如何跑到成大校內的呢？來參加流瀾小西腳，就會知道摟。

- A 孔廟、臺南神社社務所與武德殿
- B 司法博物館
- C 小西門圓環
- D 下大道
- E 南廠保安宮

A 孔廟、臺南神社 社務所與武德殿

臺南市中西區忠義路二段2號(福安坑溪旁)



原臺南神社外院遺址

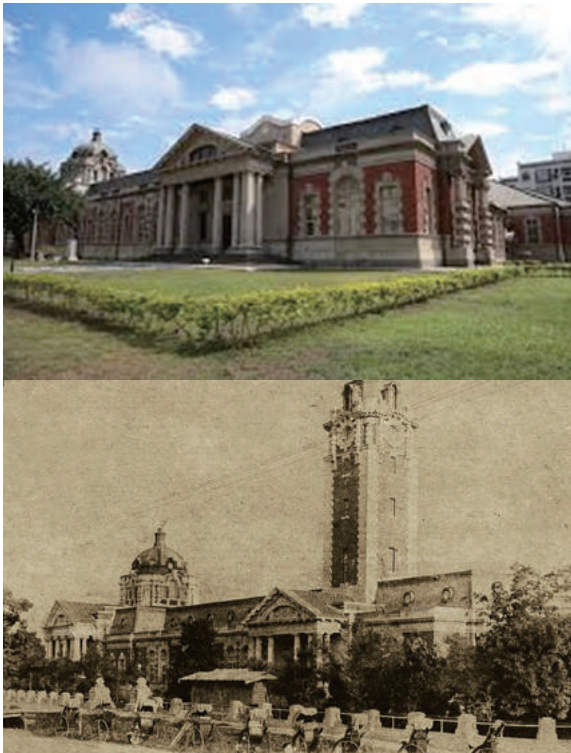
成功溪自孔廟的泮池潺潺流下，開啟福安坑溪下游的旅程，由於鄰近臺南州廳，這裡在日本時代是臺南政治的中心，除了孔廟外，原臺南神社社務所、石橋與臺南武德殿皆位於成功溪流經的忠義國小內，臺南神社主祭北白川宮能久親王，為紀念北白川宮能久親王於臺南逝世，因此在 1922 年開始建立神社。1923 年完工，1925 年 10 月 31 日列為官幣中社。二戰後廢社，改做忠烈祠，於民國五十八年（1969）拆除，移至竹溪旁，今日本殿位置為臺南美術館 2 館，神社僅保留社務所於忠義國小內。

臺南武德殿則是在 1936 年設立，是日本時代大日本武德會為推廣武道所建的道館，推廣武道及尚武精神。

在日本時代，學生會到武德殿從事柔道劍道等活動，也會去定期去參拜神社，皆是重要的文教設施，戰後此地也改建為學校，比鄰在孔廟旁，可看見臺南在各時期對教育的不同想法。

B 司法博物館

臺南市中西區府前路一段 307 號(福安坑溪旁)



舊臺南地方法院，連雅堂故居與馬兵營遺址，全臺現存歷史最悠久的大型法院建築。西來庵事件審判地

司法博物館是原臺南地方法院，1912 年建造，原址為清治時期馬兵營舊址，是全臺現存歷史最悠久的大型法院建築，這裡也是 1915 年西來庵事件的審理地，從日治時期的相片可以看到福安坑溪自法院前流過，並有橋樑橫過溪的兩岸連接法院。1945 年，中華民國政府接收台灣，台灣高等法院指派時任本院判官（即現在之法官）的洪壽南先生（後曾任司法院副院長、總統府資政等職）兼代院長並辦理接收事宜；12 月 21 日，臺南地方法院之全稱改為今名臺灣臺南地方法院，轄區與日治時期相同。1969 年因牆壁龜裂拆除了西側的高塔。而福安坑溪也隨著都市計劃被人行道蓋了起來。1991 年，臺南地方法院建築列為國家二級古蹟。

2001 年，地方法院遷至位於臺南市安平區五期重劃區新建之法院大樓後，原址開始籌備司法博物館，開始進行修復工作，修復期間也不定期開放給臺南市國中小師生進行戶外教學。2016 年修復工程完工，司法博物館正式開放給一般民眾參觀。現作為讓大眾瞭解司法與提升民眾法治教育的博物館。

(老照片資料來源：紀念臺灣寫真帖)

C 小西門圓環

臺南市中西區府前路與西門路路口



府城城牆殘跡、成大小西門遷移與日治和國民政府時期市區改正的遷過程。

小西門，是清朝臺灣府城十四座城門之中的小西門，是正城八門之中最晚修築的城門。第一代小西門建於清乾隆四十年（1775），是臺灣知府蔣元樞所建，原稱清水門，位於土墾埕之西。乾隆五十三年（1788）知府楊廷理主持的城池改建工程中，改在土墾埕之側築新小西門，就是現在所見到的小西門，又稱「靖波門」，是指風平浪靜的意思。由於鄰近港口，小西門一帶自清代以來就非常的繁榮，也是人們時常進出的城門。

1935 年小西門跟大東門、大南門一起以「臺南城」的名義被臺灣總督府公告為史蹟。

二次大戰後，由於臺南市政府打算拓寬逢甲路（今西門路一段）改善交通，加上小西門喪失文化資產資格，要拆除小西門。但在 1969 年成功大學校長羅雲平的爭取下，小西門在 1970 年於成大建築系的幫助下遷至成大光復校區，成為成大的地標之一。

雖然城門已經離開，但城門周圍的人事物依然影響的臺南，而成大與小西門之間的故事，也串起了另一段成大人之道。

（老照片資料來源：維基百科）

D 下大道

臺南市中西區保安路



下大道是臺南自清代以來重要的市街，由於鄰近港口與重要的酒樓，形成獨特的飲食文化。

臺南市的「下大道」地名來自府前路、西門路口的良皇宮，和鎮北坊的大道公廟（興濟宮）同樣主祀保生大帝，因而以「下大道公廟」區隔。府城廟宇依同樣方式區隔的尚有鎮北坊的軒轅境廟（頂土地）與總祿境廟（下土地）。

台江內海尚有航道功能之時，下大道是福安坑溪的入海口。1970 年左右小西門圓環拆除後，許多小吃店沿著保安路西遷，現在府前路以南、西門路以西所包街廓可看到許多小吃店在店名上掛上「下大道」三字，使得下大道意含擴散到保安宮、南廠一帶。

雖然這區域沒有著名古蹟，外來客比較少到來，但這一帶飲食文化庶民氣息濃厚，也有許多已經開業數十年以上的臺南小吃藏於其中，尤其是保安路位於舊下大道與南廠之間，多間老店皆遷自此處，有些店家如今已經傳承三代，是臺南人時常帶著家人前往的美食街。

E 南廠保安宮

臺南市中西區保安路90號



西區王爺信仰的中心，也體現自清朝商業與港口文化的興盛。

南廠位於福安坑溪出海口，道光年間，小西門南方之處，來自泉州府晉江縣古東之吳姓人家經營民間造船廠，從事造船、修補船務工作，當地居民稱為「南廠」。與老古石港的陳家船廠，民間合稱「南北小廠」有別於官方的軍工道廠之「大廠」，後人不拘其大小，逕呼此地為「南廠」。

南廠一帶因為鄰近港口的緣故，相當繁榮，也有不少的故事，其中南廠的信仰中心—保安宮內，就藏有乾隆為紀念平定林爽文事件所雕刻的十隻石鬮屬碑之一，這個石鬮屬在運抵安平港時，不慎翻落海中，只好將剩下的九個石碑與石鬮屬運至大南門內的福康安生祠安置，至於剩下的石碑則運往嘉義的公園，並另行打造一隻石龜補上。後來另外九隻石鬮屬就輾轉移到了赤嵌樓前。

隨著台江內海的淤淺，當初石龜落海處已被闢為漁塢。1916年，在新町有一漁塢主人被託夢說自家於溫有一神物想浮現於地面，而後保安宮的三王亦顯靈告知相同的事情，於是在三王及眾人合力下，將其拉起。

石龜打撈上岸後的安置地點，一開始是置於天池壇前的保安路上，後又移到保安宮西邊。經過多次的移動後，於1985年，保安宮重建後，就供奉在今日的位置上。

南廠雖位於小西門外，卻因為其口岸的功能性，形塑出繁榮的樣貌，福安坑溪過去在附近進入台江內海，也陪伴我們自城之內走到城之外，與我們踏溯小西腳的風貌。





A large grid of small dots, intended for writing or drawing.





踏 | 溯 | 台 | 南



2019年9月出版

發行人 蘇慧貞
編纂主持人 陳玉女
主編 陳文松
編審委員 李啟彰、許瑞榮、郭美芳、陳玉女、陳文松、陳佳彬、陳家煌、
廖淑芳、楊中平、熊仲卿、蔡侑樺、鍾國風、謝仕淵
執行編輯 林書婷、林家仔、陳志昌、陳品儒、黃正剛
美術編輯 容合設計工作室
顧問 朱木壽、李德河、施博泰、段洪坤、陳計堯、許滄逸、舒宇辰、
黃崇明、曾國棟、曾金蘭、黃永豐、劉益昌
編纂作者群 李啟彰、李新元、林明發、邱曉玲、郭美芳、陳文松、陳家煌、
陳志昌、楊中平、廖淑芳、黃資婷、熊仲卿、蔡侑樺、鍾國風、
謝仕淵、林熙棟、袁彼得、許瑞榮
校對 李新元、林明發、邱曉玲、陳志昌、黃資婷、蔡侑樺